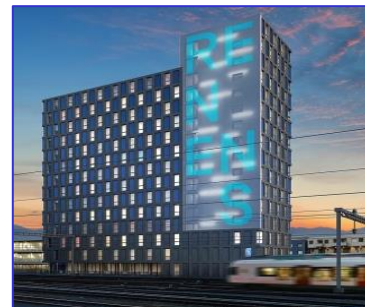




2016 - en cours **Immeuble de logements à Renens - Lausanne**

Le projet prévoit le remplacement d'un silo existant par la construction d'un bâtiment conforme au label Minergie comprenant 199 studios et 109 chambres en clusters destinés aux étudiants sur 17 niveaux hors sol et 1 niveau de sous-sol. Le programme est complété par 960 m² de surfaces disponibles pour activités et commerces et d'un grand local vélo. L'ensemble de la structure est en béton armé avec de nombreux éléments préfabriqués tels que les façades et des planchers prédalles.

Coût du gros-cœuvre	Fr.	7'000'000.-
Coût total	Fr.	26'000'000.-



2016 - 2017 **Immeubles Clos du Môlan - Cologney**

Réalisation d'un ensemble résidentiel de 3 immeubles haut standing HPE comprenant au total 18 appartements en PPE. Le projet se situe à proximité du village de Cologney. Il est réalisé en béton armé traditionnel et comprend 3 niveaux hors sol et un niveau de sous-sol avec 20 places de stationnement et rampe d'accès, d'un abri PC, d'un local à vélo, de caves et de locaux techniques. Les accès communs servent de séparation coupe-feu entre les 3 immeubles.

Coût du gros-cœuvre	Fr.	N.C.
Coût total	Fr.	N.C.



2016 - 2017 **Immeuble de logements / hôtel Rue de Lausanne - Genève**

Réalisation d'un hôtel R+8 de standing, comprenant 2 niveaux de sous-sol et adjacent à un bâtiment existant. Afin de conserver des voûtes centenaires situées au sein du projet, la réalisation de sommiers d'une portée de 9.50m a été nécessaire pour reporter les charges des niveaux supérieurs. Reprise des charges statiques et dynamiques des façades par des voiles Vierendeel de grandes portées. Le projet se situe en site urbain difficile d'accès et à proximité directe des voies CFF en service.

Coût du gros-cœuvre	Fr.	N.C.
Coût total	Fr.	N.C.



2015 - 2017 **Immeuble Route de Choulex II - Choulex**

Pour la commune de Choulex, deuxième étape de construction d'un ensemble de deux immeubles d'habitations avec garage sous-terrain. Construction en béton armé et charpente bois en toiture. Réalisation d'un terrassement traditionnel et blindage type micro-berlinoise, réalisation d'un bassin de rétention.

Coût du gros-cœuvre	Fr.	2'040'000.-
Coût total	Fr.	7'917'000.-



2011 - en cours **Immeubles de logements à Malagnou - Genève**

Réalisation de deux immeubles comprenant quatre « blocs » de logements, des commerces au rez-de-chaussée ainsi qu'un garage souterrain. Système de façade par panneaux sandwich préfabriqués en usine comprenant porteur, isolation et parement. Réalisation de parois moulées sur les 2 et 3 niveaux de sous-sols décalés, aménagements extérieurs, canalisations et drainage. (mandat réalisé en association - architecte : J. Bugna)

Coût du gros-cœuvre	Fr.	13'000'000.-
Coût total	Fr.	41'300'000.-





2014 - 2015

Immeuble Rue du Collège - Carouge

Réalisation d'un immeuble d'habitation pour personnes handicapées, comportant une rampe d'accès au sous-sol en béton armé apparent (coffrage type 4). Structure en béton armé coulé sur place et préfabriqué, notamment les balcons avec un porte-à-faux de 2.00m et un poids allant jusqu'à 10to/pce. Création de divers éléments d'aménagements extérieurs tels que terrasses, murs en pierres et murs de soutènement.

Coût du gros-œuvre Fr. 1'700'000.-
Coût total N.C.



2012 - 2014

Villa Chemin de Bessinge - Cologny

Démolition d'une habitation existante et reconstruction d'une villa certifiée «CasaClima» (label climatique italien) avec garage, piscine et pavillon de jardin. La structure béton armé est réalisée en dalle pleine sur piliers intégrant un système double-flux. Les murs périphériques sont réalisés en maçonnerie isolante non porteuse. Création d'un vide sanitaire aéré au sous-sol avec système "IGLU", permettant le passage des différents réseaux. Charpente bois traditionnelle.

Coût du gros-œuvre Fr. 1'500'000.-
Coût total Fr. 5'400'000.-



2011 - 2013

Parking souterrain de la Chapelle - Lancy

Réalisation d'un grand parking souterrain de 450 places sur trois niveaux. Grand terrassement (>50'000m3), réalisation de parois clouées et ancrées, béton autoplaçant, apparent et teinté dans la masse, coffrage triple hauteur, escaliers préfabriqués, réalisation de dalles à corps creux.

Coût du gros-œuvre Fr. 14'000'000.-
Coût total Fr. 18'000'000.-



2010 - 2012

Ecole de la Vigne Rouge - Carouge

Réalisation d'un demi-groupe scolaire avec salle de gymnastique semi-enterrée de très grandes dimensions permettant d'accueillir des compétitions de niveau national. Dalles et porte-à-faux de grandes portées, précontrainte tridimensionnelle, parois berlinoises, béton apparent et préfabriqués de façade, charpente métallique, canalisations et puits d'infiltration, aménagements extérieurs, enrobé type "Végécol" et équipement de la parcelle.

Coût du gros-œuvre Fr. 6'000'000.-
Coût total Fr. 22'000'000.-



2009 - 2012

Immeubles Chemin Etienne-Chennaz - Thônex

Complexe de cinq immeubles MINERGIE dont un bâtiment médicalisé type D2, avec garages souterrains. Réalisation de parois « Jetting » clouées. Réutilisation des matériaux excavés (béton maigre, drainage).

Coût du gros-œuvre Fr. 19'000'000.-
Coût total Fr. 65'000'000.-





2009 - 2011

Immeuble Route de Choulex - Choulex

Pour la commune de Choulex, première étape de construction d'un ensemble de deux immeubles d'habitations avec garage sous-terrain. Construction en béton armé et charpente bois en toiture. Réalisation d'un terrassement traditionnel avec recours localement à la paroi berlinoise, réalisation d'un bassin de rétention.

Coût du gros-œuvre	Fr.	1'700'000.-
Coût total	Fr.	7'517'000.-



2008 - 2010

Immeubles Chemin des Rupières - Bardonnex

Ensemble de 2 immeubles de standing avec garage souterrain. Structure en béton armé traditionnel et préfabriqués. Réalisation d'une paroi micro-berlinoise sur tout le périmètre du sous-sol. Réseau EU, EP et drainage, bassin de rétention, raccordements sur collecteurs communaux et introduction des services.

Coût du gros-œuvre	Fr.	2'550'000.-
Coût total	Fr.	8'000'000.-



2007 - 2009

Immeuble Rampe de Chouilly - Satigny

Immeuble de standing avec garage souterrain. Dalle sur rampe et dalle sur garage réalisées sans étanchéité (béton étanche). Structure réalisée en béton armé traditionnel, apparent (coffrage type 4) et éléments préfabriqués. Terrassement libre de grande hauteur >6.0m.

Coût du gros-œuvre	Fr.	2'150'000.-
Coût total	Fr.	7'000'000.-

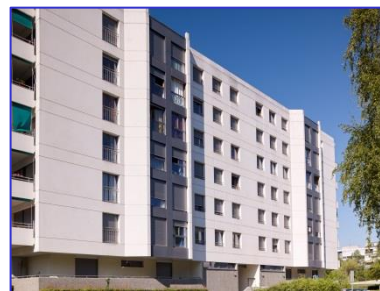


2004 - 2005

Immeubles Chemin des Champs-Gottreux - Lancy

Pour la ville de Lancy, ensemble de deux immeubles en coopérative d'habitation et garage souterrain. (Mandat réalisé en association)

Coût du gros-œuvre	Fr.	3'030'000.-
Coût total	Fr.	10'000'000.-



2003 - 2004

Immeubles Rue Montfalcon - Carouge

Ensemble de deux immeubles locatifs avec garage souterrain. Eléments en béton apparent et préfabriqués. Recours au système de prémurs ainsi que la préfabrication de tous les balcons.

Coût du gros-œuvre	Fr.	3'800'000.-
Coût total	Fr.	11'300'000.-





2000 - 2003

Cycle d'Orientation de Montbrillant - Genève

Pour l'État de Genève, réalisation d'un complexe scolaire pour 750 élèves, comprenant salles de cours, laboratoires, auditoire, médiathèque et salles de gymnastique. Structure avec de grandes portées, béton apparent et éléments préfabriqués. (Mandat réalisé en association)

Coût gros-œuvre	Fr.	13'600'000.00
Coût total	Fr.	51'000'000.00



2000 - 2002

École de la Tambourine - Carouge

Pour la ville de Carouge, construction d'un groupe scolaire avec un établissement pour la petite enfance et un appartement. Béton apparent, éléments préfabriqués (panneaux "sandwichs"), précontrainte, aménagements extérieurs. (Mandat réalisé en association)

Coût gros-œuvre	Fr.	4'200'000.00
Coût total	Fr.	22'400'000.00

